

# Consejos para el profesorado

## TRANSTORNO DEL ESPECTRO AUTISTA



Ante **cambios inesperados** pueden sentirse inseguros, por lo que se benefician de anticipaciones visuales mediante imágenes reales, secuencias o historias sociales



Están **desarrollando el control de impulsos**; resulta útil trabajar con juegos de turnos, ofrecer materiales de autorregulación y utilizar paneles visuales con información clara y breve.



Pueden mostrar una elevada sensibilidad emocional ante **estímulos imprevistos**. Es positivo trabajar la identificación de emociones, la relajación y buscar entornos que ofrezcan calma (sala relajación, multisensorial, objetos de presión y peso, caja de la calma, aceites esenciales)



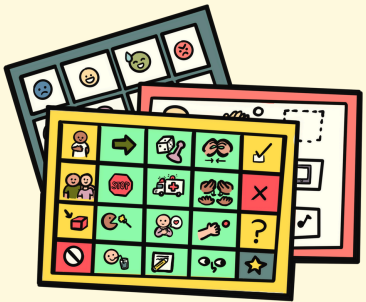
Están en proceso de **fortalecer sus habilidades comunicativas**. Es importante valorar qué recursos favorecen mejor su comunicación y lenguaje, así como trabajar la intención comunicativa mediante canciones, sonidos y prerequisites del lenguaje

# Consejos para el profesorado

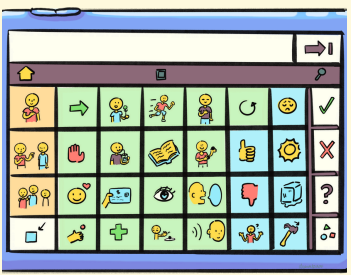
## TRANSTORNO DEL ESPECTRO AUTISTA



Reforzarles **gestos naturales** (señalar, asentir, negar...) acompañándolo de la palabra oral, creando oportunidades de necesidad.



Pueden necesitar **apoyo para expresar sus necesidades**; los paneles con imágenes reales o pictogramas pueden facilitar este proceso.



Implementarles un **SAAC** (sistema alternativo y/o aumentativo del lenguaje) sino desarrolla el lenguaje oral y tiene intención comunicativa.



Pueden presentar **hipersensibilidad e hiposensibilidad**, lo que genera baja tolerancia a ruidos, canciones, luces y texturas, por lo que es recomendable ofrecer herramientas como cascos, trabajar con paneles adaptados de texturas...

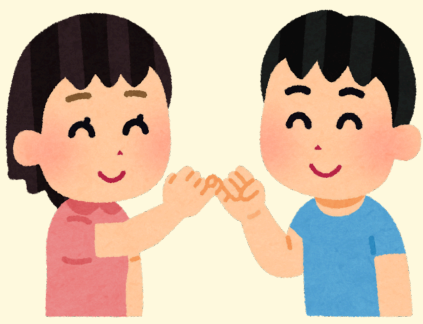


Formularles **preguntas sencillas, cortas y de respuesta cerrada**. Crearles tablas de elecciones Si/No, dos o tres respuestas de elección máximo.

# Consejos para el profesorado

## TRANSTORNO DEL ESPECTRO AUTISTA

A veces necesitan **orientación para iniciar o mantener interacciones** con sus iguales e interpretar señales sociales.



Tienden a **preferir juegos estructurados y pueden mostrar intereses específicos**; acompañarlos en la ampliación progresiva de posibilidades de juego resulta beneficioso.

Suelen **interpretar el lenguaje de manera literal**, por lo que se puede trabajar la comprensión de bromas, ironías, dobles sentidos o expresiones figuradas.

Fomentar **entornos estructurados**, en el patio, dentro del aula...



Trabajar en **pequeño grupo**.

**Partir de sus intereses** para captar su atención.



En actividades como vestirse, comer o planificar rutinas diarias pueden requerir apoyo adicional. Las secuencias visuales sencillas ayudan a **fomentar su autonomía**.



# **CONSEJOS PARA EL PROFESORADO**

## **TRASTORNO DEL ESPECTRO AUTISTA**

### **TEA**

**A continuación se presenta  
un documento detallado  
sobre los consejos para el  
profesorado con alumnado  
TEA.**



# CONSEJOS PARA EL PROFESORADO

## TRASTORNO DEL ESPECTRO AUTISTA

### TEA

#### **RIGIDEZ MENTAL**

No confundir con mal comportamiento.  
Se bloquean ante cambios no esperados y se aferran a las rutinas.

Afecta en situaciones de:

- . **Resolución de problemas.**
- . **Regulación emocional (gritos, llantos...)**
- . **Autonomía.**



#### **OBJETIVO**

Flexibilizar el pensamiento

#### **APOYOS**

**Anticipar** los cambios que conocemos.

- . Utilizar **historias sociales**
  - . **Calendario** diario
  - . **Llavero** de rutinas
- . **Visionado de vídeos**, fotos para ampliar la información
  - Trabajar desde un **punto de vista lúdico y sensorial**:
    - . **Reforzar** primero la **regulación emocional**
      - . Crear una **caja de la calma**
    - . Espacios de **relajación** (aula, sala de relajación, sala multisensorial...)
- . Utilización de **cascos** para **reducir el ruido ambiental**

# CONSEJOS PARA EL PROFESORADO

## TRASTORNO DEL ESPECTRO AUTISTA

### TEA

### **CONTROL DE IMPULSOS**

Por ejemplo, interrumpes, cantas, ríes o tocas objetos de manera reiterada.



**OBJETIVO**  
Regular el comportamiento en situaciones sociales.

### **APOYOS**

Juegos de **pedir turno**.

**Panel adaptado** con secuencias.

Materiales de descarga.

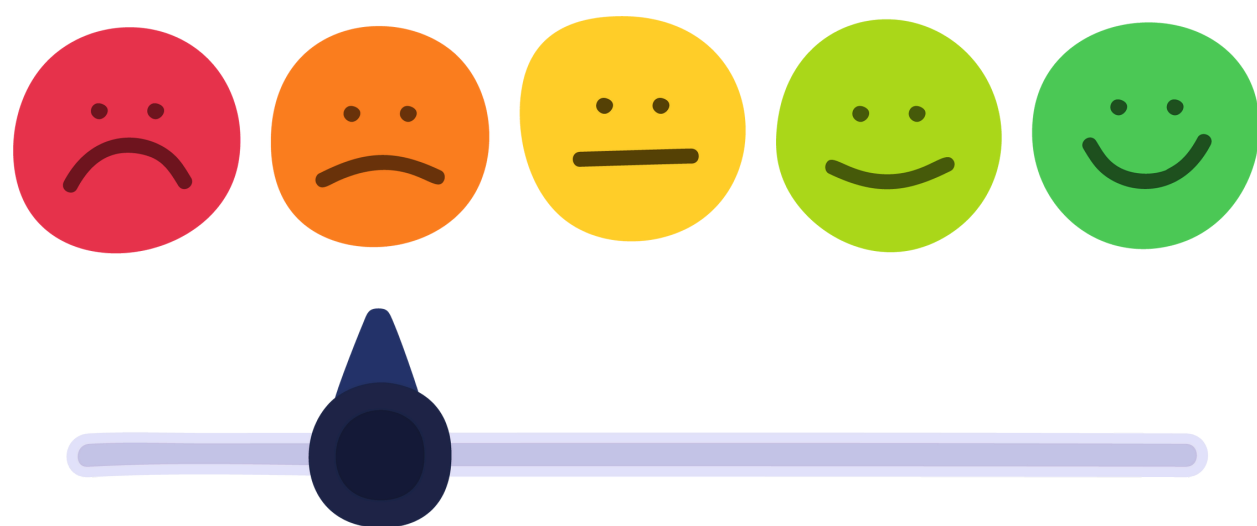
# CONSEJOS PARA EL PROFESORADO

## TRASTORNO DEL ESPECTRO AUTISTA

### TEA

### REGULACIÓN EMOCIONAL

Se activa emocionalmente ante estímulos imprevistos.



### OBJETIVO

Abordar esa frustración controlando las crisis.

### APOYOS

Identificar emociones a través de:

**Paneles**

**Comunicadores**

**Pictogramas**

**Situaciones reales**

Buscar **estrategias para trabajar la calma:**

Ejercicios de **respiración**

**Objetos de presión y peso** (chalecos, mordedores...)

**Aceites esenciales:** via tópica o en difusor.



# CONSEJOS PARA EL PROFESORADO

## TRASTORNO DEL ESPECTRO AUTISTA

### TEA

### **ESTRATEGIAS DE COMUNICACIÓN**

Importante valorar qué recursos necesita para desarrollar la comunicación y el lenguaje.



#### **OBJETIVO**

Desarrollar la comunicación verbal y no verbal.

### **APOYOS**

Trabajar la **intención comunicativa** pues, muestran dificultades para iniciar y/o mantener la interacción y, por ello, una comunicación funcional.

Podemos ayudarnos de:

**Juegos manipulativos y/o interactivos**  
**Utilización de sonidos, canciones, ritmos...**

# CONSEJOS PARA EL PROFESORADO

## TRASTORNO DEL ESPECTRO AUTISTA

### TEA

### **LENGUAJE CORPORAL Y GESTOS**

Es importante que adquieran los pre-requisitos del lenguaje



#### **OBJETIVO**

Utilizar su cuerpo como medio de comunicación

### **APOYOS**

**Reforzarles gestos naturales** como **señalar, asentir y negar** con la cabeza o los dedos de la mano.

Partiremos de menos a más, primero **reforzando el gesto y acompañándolo siempre de la palabra oral y creando en ellos oportunidades de necesidad.**

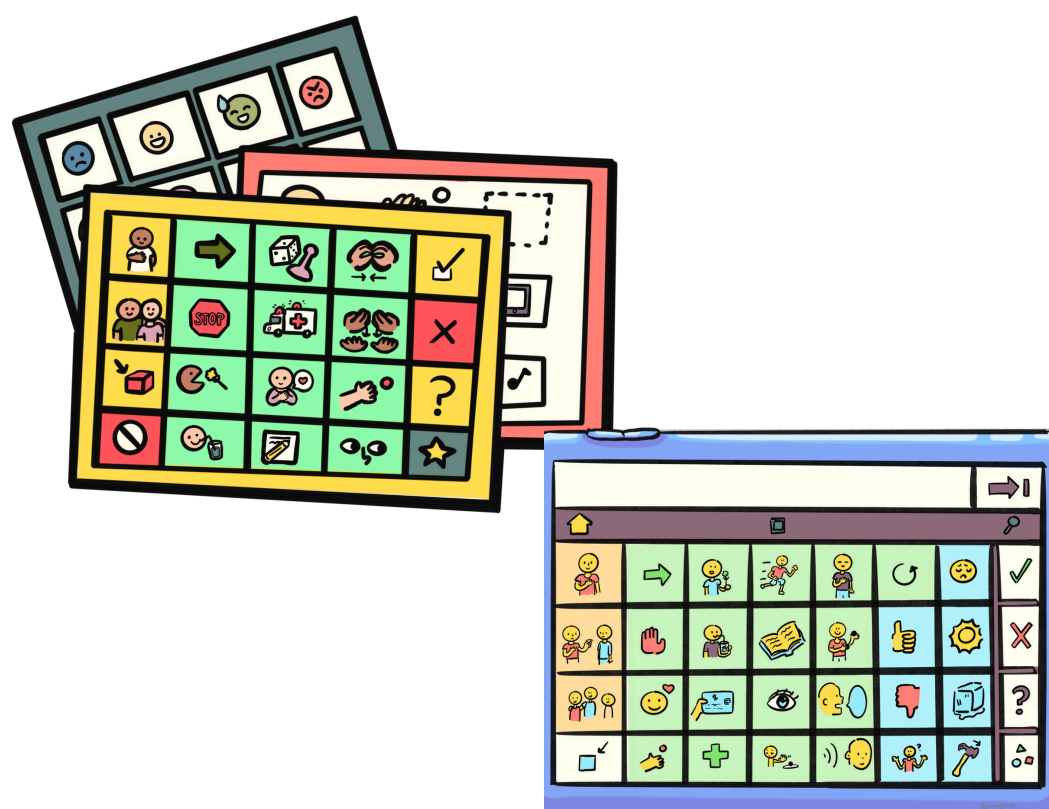
# CONSEJOS PARA EL PROFESORADO

## TRASTORNO DEL ESPECTRO AUTISTA

### TEA

### **APOYOS VISUALES**

Presentan dificultades para pedir necesidades.



### **OBJETIVO**

Desarrollar un sistema accesible que le permita comunicarse.

### **APOYOS**

Elaborarle **paneles con imágenes reales o pictogramas**.

Tener a su alcance **objetos reales**.

Si no desarrolla un lenguaje oral funcional, valorar la **implementación de un SAAC (sistema aumentativo y/o alternativo de la comunicación):**

**Comunicador (tablet).** Les hay de pago y también gratuitos como Asteric grids, disponible en ARASAAC o manipulativo con imágenes que pueda quitar y poner.

Mantener siempre una **coordinación con la familia y otros profesionales que lo utilicen (centro educativo, terapias...)**



# CONSEJOS PARA EL PROFESORADO

## TRASTORNO DEL ESPECTRO AUTISTA

### TEA

#### **PROCESAMIENTO SENSORIAL**

Se frustran al no poder comunicar sus sentimientos, miedos, necesidades...



#### **OBJETIVO**

Estimular la expresión emocional.

#### **APOYOS**

Pueden presentar **hipersensibilidad e hiposensibilidad**, teniendo baja tolerancia a ruidos, canciones, luces y texturas.

Podemos trabajar con:

**Cascos que eliminan ruido ambiental**

**Historias sociales.**

**Paneles sensoriales con texturas distintas.**

**Tableros móviles**

**Apps**

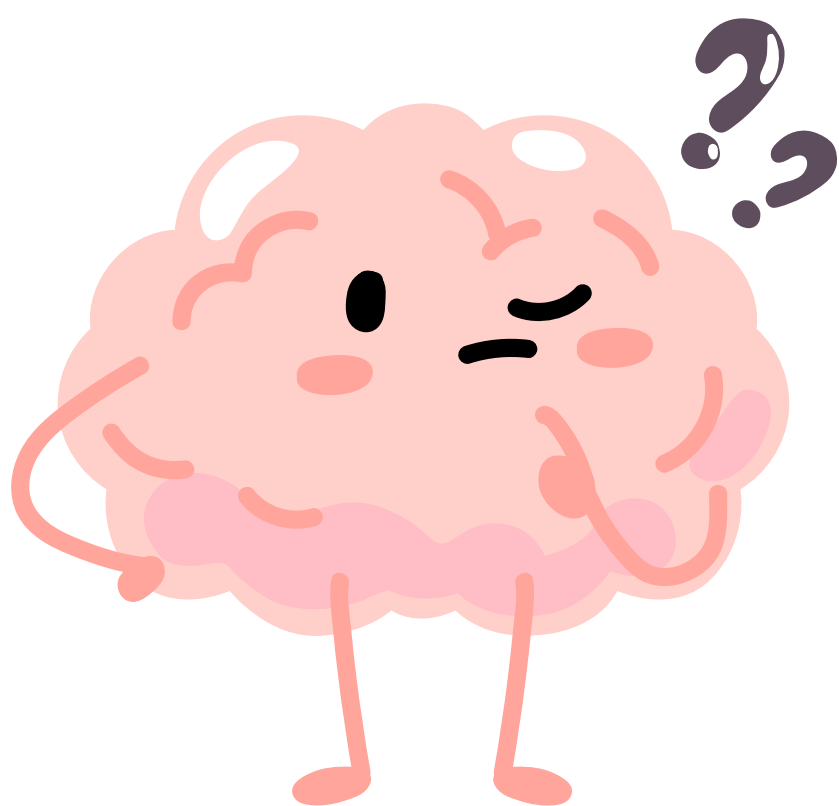
# CONSEJOS PARA EL PROFESORADO

## TRASTORNO DEL ESPECTRO AUTISTA

### TEA

#### **RESPONDER PREGUNTAS**

Las preguntas que les hagamos deben ser cortas y claras, pues suelen no responder si es complejo o repetir lo que les decimos.



**OBJETIVO**  
Responder preguntas sencillas.

#### **APOYOS**

Formularles **preguntas sencillas, cortas y de respuesta cerrada.**

**Apoyarnos con imágenes** que nos aporten información visual (imágenes reales, pictogramas...)

Crearles **tablas de elecciones** Si/No, dos o tres respuestas de elección máximo.

# CONSEJOS PARA EL PROFESORADO

## TRASTORNO DEL ESPECTRO AUTISTA

### TEA

#### **SOCIALIZACIÓN**

Dificultades para entablar relación con iguales, interpretar señas sociales...

Son poco flexibles antes el juego, mostrando en algunos casos, intereses restringidos.

Son literales, no comprenden las bromas, ironías, dobles sentidos o frases hechas.

Aislamiento social.



#### **OBJETIVO**

Desarrollar interés en espacios compartidos

#### **APOYOS**

Poder contar con el **apoyo de una persona de referencia** (alumno, profesor, ATE...)

Fomentar **entornos estructurados**, en el patio, dentro del aula...

Trabajar en **pequeño grupo**.

**Partir de sus intereses** para captar su atención.



# CONSEJOS PARA EL PROFESORADO

## TRASTORNO DEL ESPECTRO AUTISTA

### TEA

### **AUTONOMÍA**

Pueden presentar dificultades para vestirse solos, comer o planificar tareas diarias.



**OBJETIVO**  
Fomentar su  
independencia

### **APOYOS**

Podemos elaborarles:

**Tableros con rutinas diarias estructuradas** de más a menos.

**Apoyos visuales con secuencias sencillas** (lavado de manos, cepillado de dientes, baño, comedor...)

**Reforzar los logros.**

# CONSEJOS PARA EL PROFESORADO

## TRASTORNO DEL ESPECTRO AUTISTA

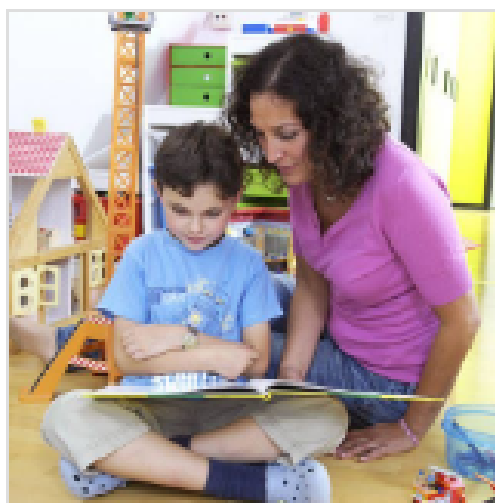
### TEA

### *Enlaces de interés*

- ✓ Pictogramas y recursos para la comunicación aumentativa y alternativa

<https://arasaac.org>

- ✓ El sonido de la hierba al crecer

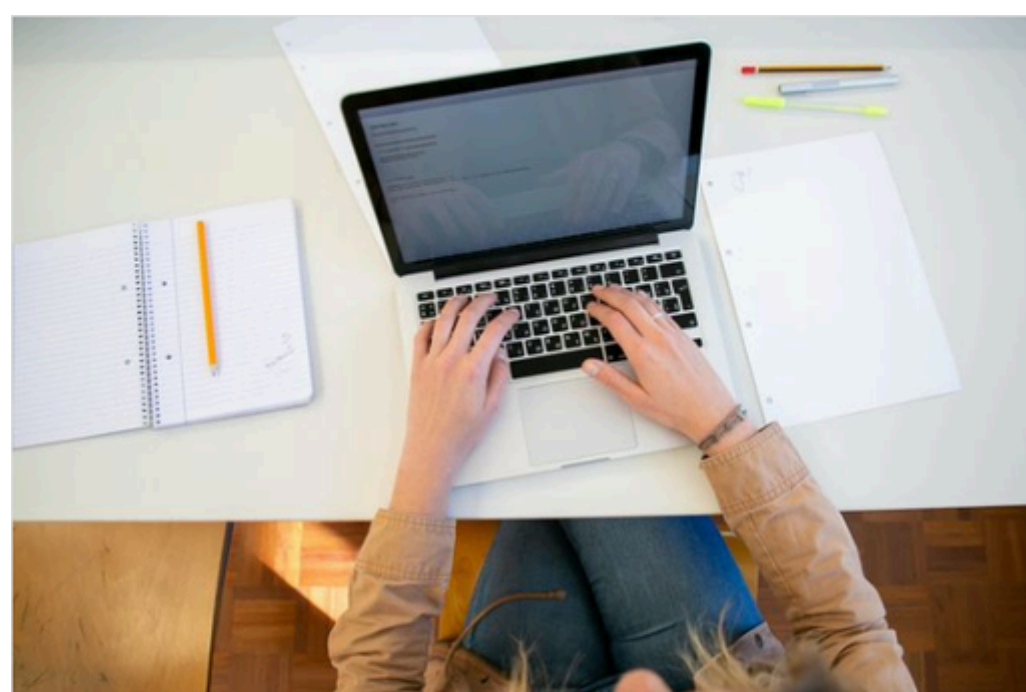


#### El Sonido de la hierba al crecer

Formación y estimulación en autismo paso a paso Tienda Cursos Compartiendo: Nadie se queda sin la estimulación que necesita Visita Blog Valorando y concienciando: Todo...

El Sonido de la hierba al crecer

### ✓ Fundación Orange



#### Lo último en formaciones gratuitas sobre TEA para familias y docentes

Iniciativas como las formaciones gratuitas del Orange Digital Center permiten conocer de cerca este trastorno neurológico y trabajar para mejorar la calidad de vida de estas personas.

Fundación Orange / Feb 8, 2024

# CONSEJOS PARA EL PROFESORADO

## TRASTORNO DEL ESPECTRO AUTISTA

### TEA

### *Enlaces de interés*

✓ Soy visual



## Cuentas educativas Instagram de consulta y descarga de recursos

@Auticmo

@entrenubesespeciales

@entre\_tea

@infortea

@juanjo\_audicionylenguaje

@autismo\_espana

@educacionespacial